

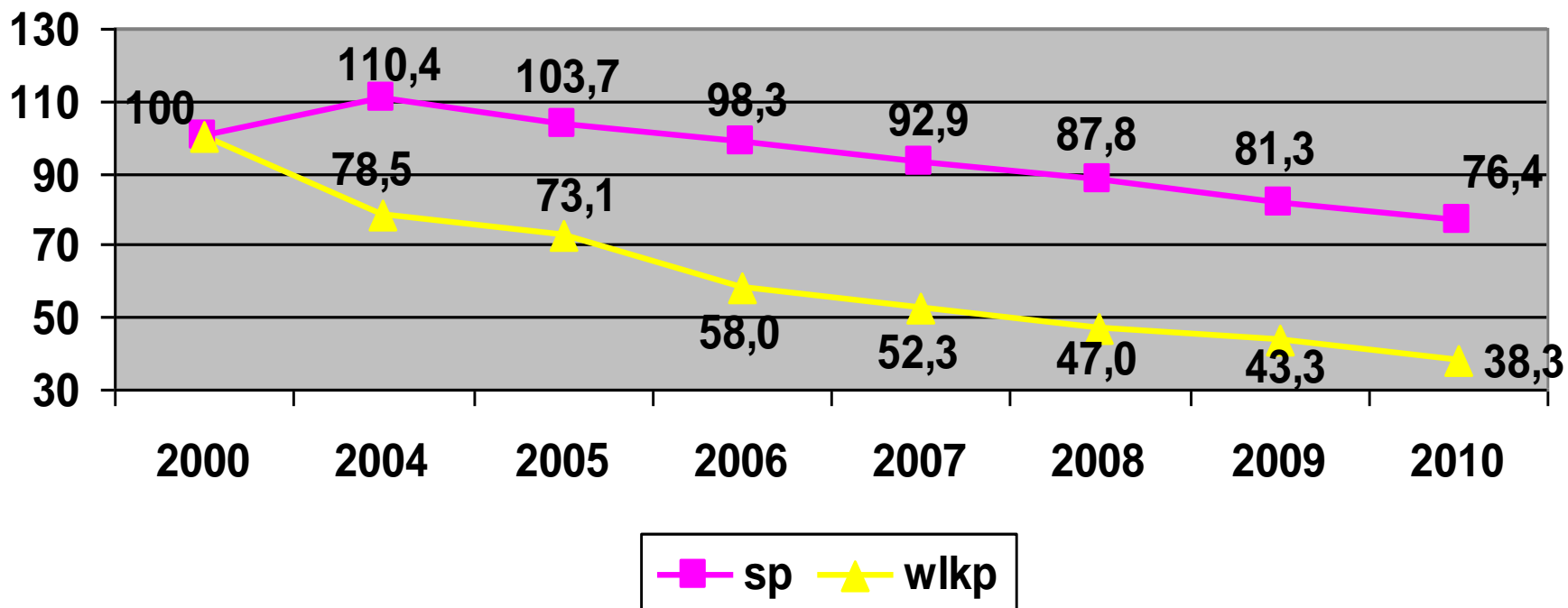
Sprawozdanie Komisji
Ksiąg Stadnych Koni
ras sp i wkp.
z działalności w latach 2006-2011

Prace Komisji koncentrowały się na doskonaleniu i wdrażaniu krajowych programów hodowli koni ras sp i wielkopolskiej w tym:

- 1. Wprowadzanie zmian w programach stosownie do postulatów hodowców oraz zachodzących zmian w hodowli koni;**
- 2. Określenie zasad (wymagań rodowodowych i użytkowych) przy wpisie koni sp i wielkopolskich do ksiąg stadnych oraz dopuszczaniu materiału zarodowego innych ras do doskonalenia koni tych ras;**
- 3. Doskonalenie metod oceny wartości użytkowej koni tych ras;**
- 4. Ustalanie kryteriów selekcji;**
- 5. Wdrażanie kategoryzacji ogierów.**

1. Statystyki hodowlane

Liczebność (w %) klaczy sp i wlkp czynnych w hodowli (rok 2000=100%)



Ojcowie źrebiąt opisanych w latach 2009 i 2011

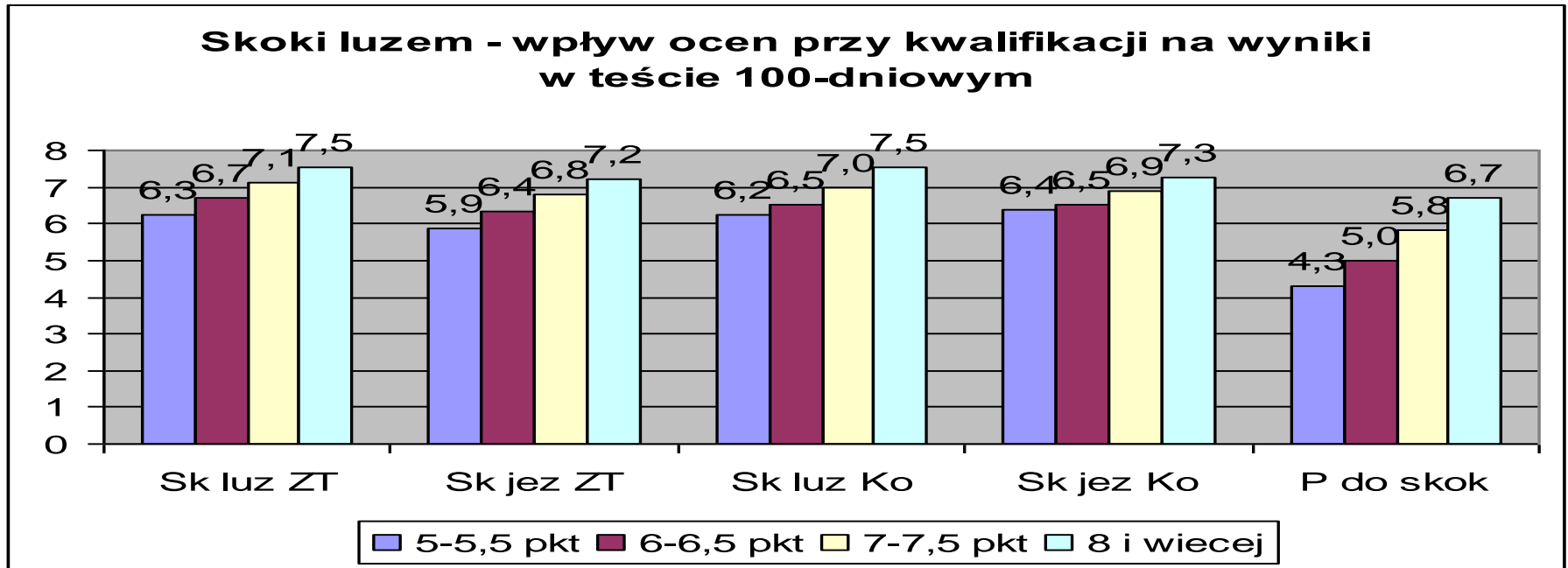
2009 r		2010 r		2011	
Ojców	Źrebiąt/ ogiera	Ojców	Źrebiąt/ ogiera	Ojców	Źrebiąt/ ogiera
1013	4,7	917	4,1	798	3,8

Wnioski

1. Za duża liczba ogierów użytkowanych w rozrodzie
2. Mała liczba źrebiąt przypadająca na jednego ogiera nie pozwala na ocenę jego wartości hodowlanej na podstawie jakości potomstwa.

Doskonalenie metod oceny wartości użytkowej koni sp i wlkp;

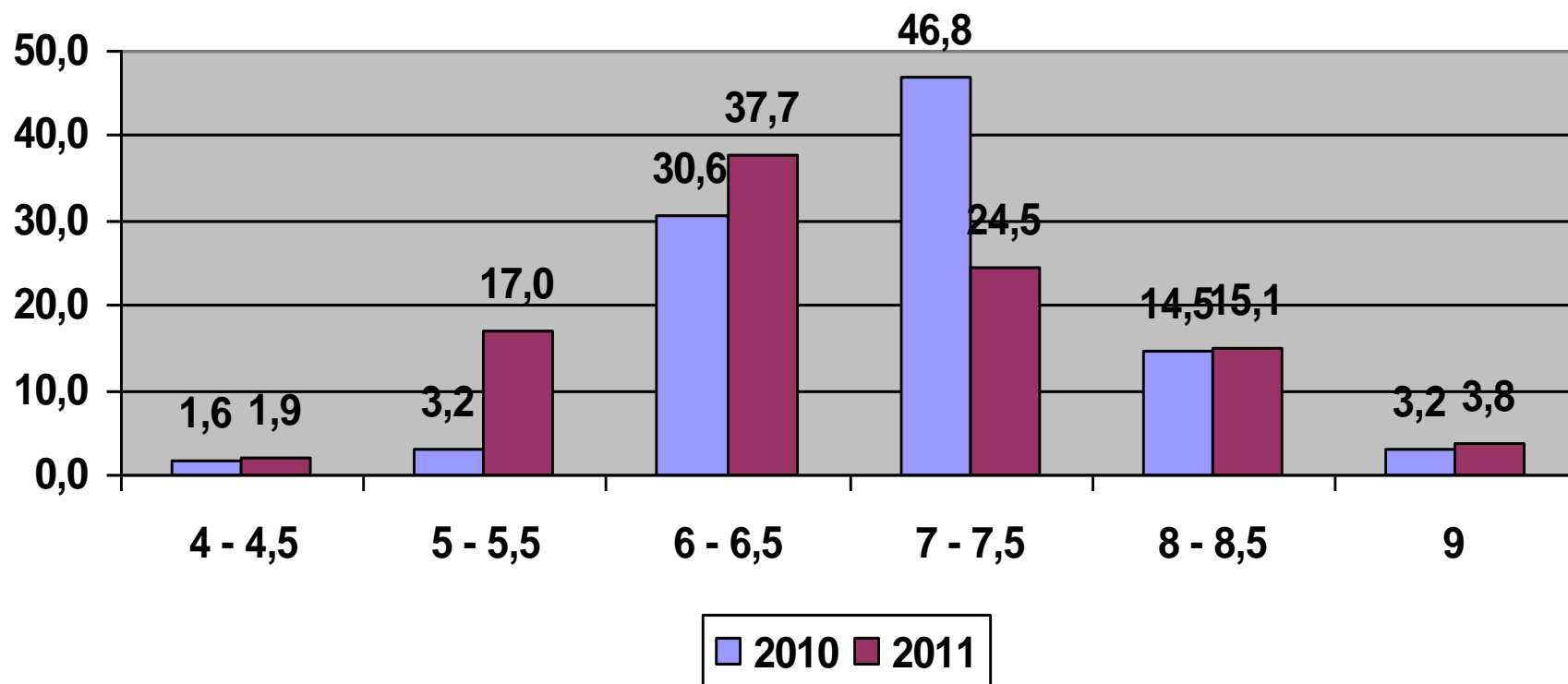
Kwalifikacja ogierów do ZT



Wnioski

1. Ogiery uzyskujące niskie oceny za skoki luzem w czasie kwalifikacji mają istotnie gorsze wyniki za tę cechę w teście 100-dniowym.
2. Podobne tendencje występują w przypadku ocen za ruch

Procentowy rozkład ocen za skoki luzem w latach 2010 i 2011



Wnioski

- Niemożliwe jest, w że w 2010 r. 46,8% ogierów niemal identycznie skakało luzem przez przeszkody
- W porównaniu do 2010 r rozkład ocen w 2011 r jest prawidłowy.

Kwalifikacje do ZT

Współczynniki korelacji ocen z przelicznikami i bez przeliczników

Korelacja Pearsona	Suma pkt. z przelicz.	Współczynniki
Suma pkt.	0,99	korelacji
	0,97	determinacji

Korelacje Spearmana	Suma pkt. z przelicz.	Współczynniki
Suma pkt.	0,98	korelacji
	0,96	determinacji

Wnioski

1. Obie metody identycznie szeregują konie od najlepszego do najgorszego.
2. Mnożniki zlikwidowano

Rozkład sumy 4 ocen **237** ogierów kwalifikowanych w latach 2006 - 2010

(bez przeliczników)

Zdecydowano, że od 2011 r.
ogier przy kwalifikacji musi
uzyskać 26 pkt

Komisje zdecydowały
również, że należy
zlikwidować powtórna
bonitację po 100 dniowym
treningu

Suma pkt	N	Procent
34	1	0,4
33,5	1	0,4
33	2	0,8
32,5	2	0,8
32	5	2,1
31,5	4	1,7
31	16	6,8
30,5	21	8,9
30	22	9,3
29,5	30	12,7
29	24	10,1
28,5	29	12,2
28	30	12,7
27,5	18	7,6
27,2	1	0,4
27	9	3,8
26,5	6	2,5
26	6	2,5
25,5	4	1,7
25	3	1,3
24,5	2	0,8
24	1	0,4

Zestawienie w procentach składu rasowego ogierów zakwalifikowanych do treningu w ZT w poszczególnych latach

Rasy	2006	2007	2008	2009	2010	2011	Razem
Import.	16	15	15	16	10	4	76
sp	30	18	8	10	11	6	83
wlkp	9	11	6	4	6	1	37
Razem test 100 dniowy	55	44	29	30	27	11	141
ZT Gniezno		8	13	3	7	6	37

Test 100 dniowy

Zestawienie ogierów importowanych, sp i wlkp zakwalifikowanych do hodowli na podstawie wyników testu 100-dniowego w latach 2006 – 2011.

Rasy ogierów	Zakwalifikowane do treningu	Kwalifikacje do księgi po ZT	Procent zakwalifikowanych po ZT
Import.	76	29	38,2
Sp	83	59	71,1
Wlkp	37	22	59,5
Razem	196	110	56,1

Wnioski

Wysokie progi selekcyjne dla ogierów importowanych powodują, że tylko 38,2% kwalifikowanych jest do hodowli na podstawie wyników uzyskanych w ZT.

Wyniki uzyskane przez ogiery w teście 100-dniowym w latach 2006 – 2011

Wielkość IWU pkt.	Importowane	sp	wlkp
140 i więcej	1,3		
120 -139	27,6	10,8	
100 - 119	42,1	41,0	21,6
90 - 99	14,5	19,3	35,1
80 - 89	5,3	16,9	21,6
poniżej 80	9,2	12,0	21,6

Wnioski

1. Hodowlę polską dzieli bardzo duży dystans w porównaniu do hodowli zachodnio europejskiej.
2. Wyniki świadczą o małej skuteczności stosowanych metod oceny i selekcji.

MPMK – skoki przez przeszkody konie 4 letnie (lata 2006 – 2011)

Zestawienie koni importowanych, sp i wlkp które w poszcz. latach zajęły miejsca w pierwszej piątce

Wyszczególnienie	Importowane		sp		wlkp		Razem
	n	%	n	%	n	%	
Konie	18	62,1	10	34,5	1	3,4	29
Ich ojcowie	18		10 import.		1 xx		29
Razem ojcowie	28	96,6					

Wnioski

Wśród najlepszych nie ma koni 4-letnich pochodzących po reproduktorach sp oraz wlkp

Płeć	n	%
ogierzy	25	86,2
klacze	3	10,3
wałachy	1	3,4
Razem	29	100,0

MPMK – skoki przez przeszkody konie 4 letnie (lata 2006 – 2011)

Zestawienie koni importowanych, sp i wlkp które w poszcz. latach **zajął miejsca w pierwszej dziesiątce**

Wyszczególnienie	Importowane		sp		wlkp		Razem
	n	%	n	%	n	%	
Konie	34	56,7	23	38,3	3	5	60
Ich ojcowie	34		23 imp		1 imp, 1 sp, 1 xx		60
Razem ojcowie	58	96,7	1	1,7			

Wnioski

Wśród najlepszych nie ma koni 4 letnich pochodzących po reproduktorach sp oraz wlkp

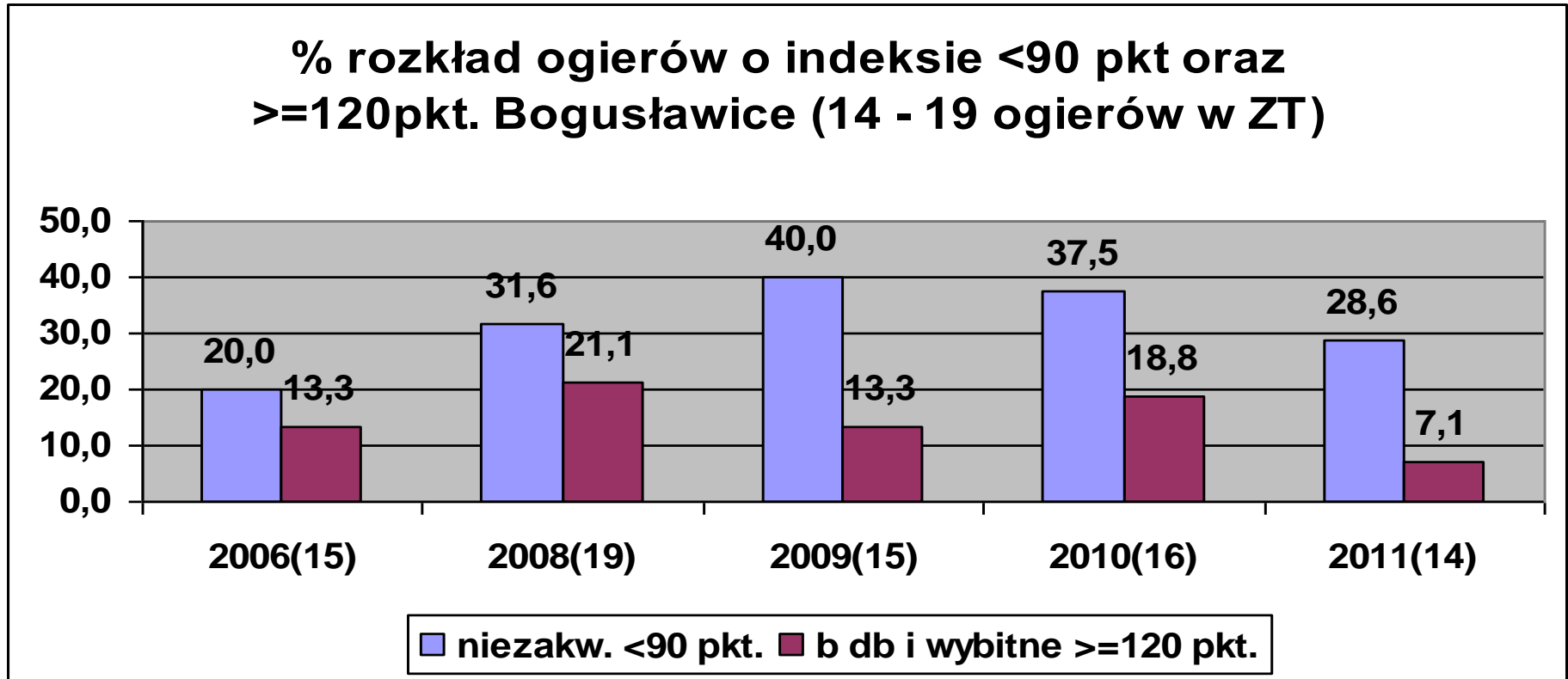
Płeć	n	%
ogierey	52	86,7
klacze	7	11,7
wałachy	1	1,7
Razem	60	100,0

Kryteria kwalifikacji ogierów do hodowli na podstawie wyników testu 100-dniowego

Rasy ogierów	Wielkości Indeksów
Importowane	Jeden z indeksów 120 pkt. i więcej
Trakeńskie hodowli polskiej oceniane oddzielnie	Jeden z indeksów 120 pkt. i więcej oraz decyzja Komisji Księgi Stadnej
Małopolskie oceniane oddzielnie	Jeden z indeksów 120 pkt. i więcej oraz decyzja Komisji Księgi Stadnej
Małopolskie i trakeńskie oceniane razem z innymi rasami	Jeden z indeksów 100 pkt i więcej oraz decyzja Komisji Księgi stadnej
Ogiery sp i wlkp	Jeden z indeksów 100 pkt i więcej

Przesłanki do dyskusji o ocenie ogierów

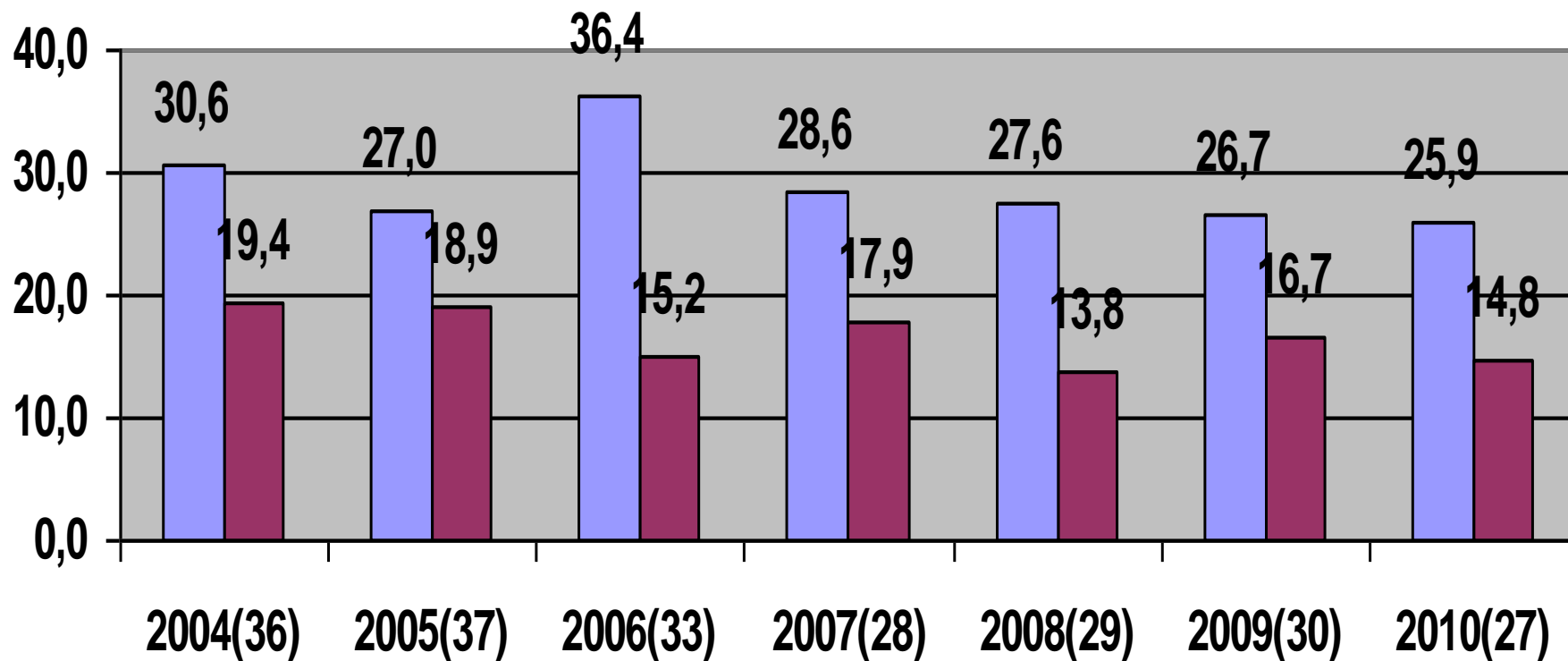
1. Mała liczba ogierów w treningu. (IWU obliczony dla 14 – 15 ogierów może działać nieprawidłowo).



Wnioski

1. Przy małej liczbie ocenianych ogierów w ZT uzyskane wielkości IWU nie mają rozkładu normalnego.

**% rozkład ogierów o indeksie <90 pkt oraz
>=120pkt. Biały Bór (27- 137 ogierów w ZT)**



■ niezakw. <90 pkt. ■ b db i wybitne >=120 pkt.

Przy małej liczbie ogierów w ZT do oceny wyników końcowych musi być stosowana metoda punktowa.

Jakie wyniki dawało stosowanie metody punktowej w Polsce ????

Wyniki oceny ogierów w ZT przy stosowaniu metody punktowej

Oceny	Połowa lat 90-tych test 11 mies.	Test 100-dniowy lata 1999-2001 ocena metodą punktową
wybitna	22,0	1,4
bardzo dobra	70,9	47,8
dobra	4,7	45,6
dostateczna	0,8	5,3
niedostateczna	1,6	0

Przesłanki do dyskusji o ocenie ogierów

- 2. Występujące, zdaniem wielu hodowców, słabe umiejętności części jeźdźców.**
- 3. W ocenie właścicieli występują zaniedbania w pielęgnacji, warunkach utrzymania i opiece weterynaryjnej (grzybica, urazy i kontuzje).**
- 4. Test 100 dniowy nie może być jedynym sprawdzianem wartości użytkowej. Ocena ta musi być powtarzana w późniejszym wieku z dostosowaniem obciążeń do dojrzałości psychicznej i somatycznej ogierów.**
- 5. Coraz większa liczba ogierów jest kwalifikowana do hodowli na podstawie wyników uzyskanych w MPMK i sporcie jeździeckim.**
- 6. Realna jest możliwość likwidacji dopłat do kosztów utrzymania w ZT, co wpłynie na zmniejszenie liczby ogierów oddawanych do treningu.**

Kwalifikacja ogierów importowanych, sp i wlkp do hodowli na podstawie wyników testu 100 dniowego i prób alternatywnych w latach 2007 - 2011.

Rasy ogierów	Kwalifikacje do księgi po ZT	Kwalifikacje do księgi po MPMK	Kwalifikacje do księgi na podst. wyników w sporcie	Razem po próbach alternatywnych
Import.	29	44	8	52
Sp	59	14	2	16
Wlkp	22	-	-	-
Razem	110	58	10	68

W 2010 na podstawie wyników w MPMK do księgi wpisano 21 ogierów w tym: 18- ras zagranicznych, 3 – sp

Wnioski

- 1. Progi selekcyjne po MPMK były zbyt łagodne w porównaniu do obowiązujących po teście 100 dniowym i dlatego podwyższono je od 2011 r.**

MPMK – skoki przez przeszkody . Kryteria jakie musi spełnić ogier aby uzyskać kwalifikacje do wpisu do księgi stadnej

Wiek ogierów	Wymagany wynik w MPMK
4 letnie polskiej hodowli	od 16,0 pkt.
4 letnie hodowli zagranicznej	od 16,4 pkt.
5 letnie polskiej hodowli	od 24,0 pkt.
5 letnie hodowli zagranicznej	od 24,6 pkt.
konie 6 letnie polskiej hodowli	do 1 błędu, upadek jeźdźca wyklucza
6 letnie hodowli zagranicznej	do 1 błędu, upadek jeźdźca wyklucza
7 letnie polskiej hodowli	do 4 pkt. karnych
7 letnie hodowli zagranicznej	do 4 pkt. karnych

MPMK – ujeżdżenie. Kryteria jakie musi spełnić ogier aby uzyskać kwalifikacje do wpisu do księgi stadnej

- a. konie 4 letnie polskiej hodowli lub zagranicznej: od 14,5 pkt. bonifikacyjnych**
- b. konie 5 letnie polskiej hodowli lub hodowli zagranicznej: od 21,5 pkt. bonifikacyjnych**
- c. konie 6 letnie polskiej hodowli lub hodowli zagranicznej: od 22,0 pkt. bonifikacyjnych**

Powinno się rozważyć dwa kierunki zmian oceny wartości użytkowej ogierów

- 1. Test stacyjny.** Mała liczba ogierów w treningu wymusza zmianę metody indeksowej na punktową.
- 2. Zastąpienie metody stacyjnej połową próbą dzielności (etapową) i dalsza oceną w MPMK i sporcie..** (Należy sądzić, że likwidacja dotacji wymusi wprowadzenie tej metody)

Ocena wartości użytkowej klaczy w stacyjnej próbie wierzchowej

Wyniki oceny klaczy sp i wielkopolskich w próbie stacyjnej

Rasa	N	Średnia pkt
Importowane	6	58,3
sp	427	57,5
wlkp	281	56,4
Razem	708	

Zestawienie średnich dla ras matek klaczy ocenianych w próbie stacyjnej

Rasa matki	N	Średnie pkt
importowane	33	59,2
sp	320	57,4
wlkp	308	56,5
xx	20	55,9

Wnioski

Klaczki sp i wlkp uzyskiwały podobne wyniki w próbach stacyjnych

Zestawienie średnich w próbie stacyjnej uzyskanych przez klacze z różnych kojarzeń

Kojarzenia rasa matki x rasa ojca	N	Punkty
sp, imp	165	58,7
sp, xx	16	56,7
sp, sp	99	56,3
sp, kraj	40	54,1
wlkp, imp	120	58,1
wlkp, sp	74	56,2
wlkp, kraj	33	55,3
wlkp, wlkp	50	54,9
wlkp, trk	12	54,2
wlkp, xx	19	54,1

Wnioski

Postęp hodowlany uzyskuje się głównie poprzez import materiału zarodowego

Obowiązująca od 2011 r skala ocen końcowych klaczy w próbie stacyjnej

Ocena	Przedziały punktów	Lata 2007- 2010 wg nowej skali	2011 r
wybitna	72,01 - 80		
bardzo dobra	63,01 - 72	11	9,6
dobra	54,01 - 63	65,6	48,6
dostateczna	45,00 - 54	22,3	39,0
niedostateczna	poniżej 45	1,2	2,7

Próby polowe klaczy

WZHK/OZHK	Wierzchowa próba polowa		Zaprzęgowa próba polowa	
	n	%	n	%
BY	214	32,0		
PN	185	27,7	96	57,1
OL	128	19,1	1	0,6
KT	64	9,6	2	1,2
ZG	38	5,7		
KL	19	2,8	24	14,3
WS	9	1,3		
ML	8	1,2		
RZ	3	0,4		
SZ	1	0,1		
KR	-	-	45	26,8
Ogółem	669	100	168	100
Bł, Lb, Ld, Wł	nie było prób			

Wyniki oceny klaczy w polowej próbie wierzchowej

Rasa	N	Średnia pkt
importowane	41	38,9
sp	307	35,2
wlkp	250	34,6

Nowa skala ocen końcowych polowej próby wierzchowej od 2014 r. i rozkład według niej ocen uzyskanych przez klacze w latach 2002 - 2011

Ocena	Przedziały pkt.	N	Procent
Wybitna	45 - 50	2	0,3
bardzo dobra	40 - 44,99	57	8,8
Dobra	35 - 39,99	306	47,4
Dostateczna	30 - 34,99	229	35,5
Mierna	25 - 29,99	42	6,5
Niedostateczna	< 25	9	1,4
Razem		645	100

Ocena źrebiąt pod matkami

Cele oceny źrebiąt

1. Ocena reproduktorów na podstawie jakości potomstwa.
2. W porównaniu ze źrebiętami po danym ogierze od innych matek ocena własnej klaczy.
3. Hodowca powinien uzyskać informację czy warto inwestować w dalszy odchów.

Rasy	2009	2010	2011	% zmniejszenia w 2011
Sp	2318	1876	1507	35,0
Wlkp	1226	1014	780	36,4
Ogółem	3544	2890	2287	35,5

Wyniki oceny źrebiąt ras sp i wlkp w poszczególnych OZHK

OZHK	2009		2010		2011	
	n	x	n	x	n	x
Pomorski	138	18,2	112	18,0	88	18,2
Katowicki	226	17,4	211	17,0	147	17,1
Łódzki	263	17,0	179	16,4	158	16,5
Warszawski	97	16,6	66	16,0	62	16,1
Bydgoski	240	16,5	239	16,2	172	16,3
Lubelski	155	16,5	124	16,5	97	16,2
Kielecki	51	16,5	47	15,8	35	15,8
Warm-Maz	258	16,3	233	16,5	138	15,9
Radomski	15	16,3	6	16,1	8	16,0
Krakowski	122	16,2	86	15,3	58	15,1
Lubuski	208	16,2	146	16,3	108	16,3
Poznański	1185	16,0	1014	16,1	881	16,1
Białostocki	52	15,9	39	15,7	40	16,1
Zach Pom	191	15,9	127	16,0	122	15,9
Rzeszowski	117	15,4	75	16,0	38	16,0
Wrocławski	226	15,4	186	15,6	135	15,7
Razem	3544	16,3	2890	16,2	2287	16,2

Wnioski z dotychczasowej oceny źrebiąt

- 1. Inspektorzy OZHK powinni zacząć przeprowadzać ocenę źrebiąt, a nie jak dotychczas przyznawać niemal wszystkim noty dobre, bardzo dobre i wybitne:**
 - W celu uzyskania punktów niezbędnych przy realizacji programu „Ochrona ras lokalnych”;**
 - W celu uzyskania punktów niezbędnych przy kategoryzacji ogierów.**
- 2. Jeżeli Inspektorzy OZHK nadal będą wystawiać noty bez uwzględniania jakości źrebiąt należy zrezygnować z oceny – (niepotrzebna strata czasu)**

W celu ich realizacji konieczne jest:

- 1. Opracowanie zasad liniowej oceny pokroju**
- 2. Źrebięta oceniane na przeglądach w grupach min. 10 szt.;**
- 3. Powinny być oceniane następujące cechy:**
- 4. Typ wierzchowy;**
- 5. Pokrój - poprawność i funkcjonalność budowy;**
- 6. Ruch (stęp, kłus i galop);**
- 7. Elastyczność;**
- 8. Każda z cech powinna być oceniana w skali od 1 do 10 pkt.**

Wnioski

- 1. Dystansu jaki dzieli polską hodowlę w porównaniu do zachodnioeuropejskiej nie da się zmniejszyć poprzez zawyżanie liczby punktów przy ocenie źrebiąt oraz klaczy i ogierów kwalifikowanych do hodowli.**
- 2. Następne Komisje powinny opracować i wprowadzić do praktyki liniową metodę oceny źrebiąt.**
- 3. Konieczna jest reorganizacja struktury PZHK. Przy obecnej organizacji niemożliwe jest prowadzenie jednolitych metod selekcji i spójnej polityki hodowlanej dla koni sp i wlkp utrzymywanych w poszczególnych OZHK.**
- 4. Do przyspieszenia postępu hodowlanego konieczne jest prowadzenie selekcji na podstawie wartości hodowlanej, dlatego należy przyspieszyć prace nad utworzeniem bazy wyników sportowych koni.**